

“Comment Les Compteurs Intelligents Affectent Votre Corps”

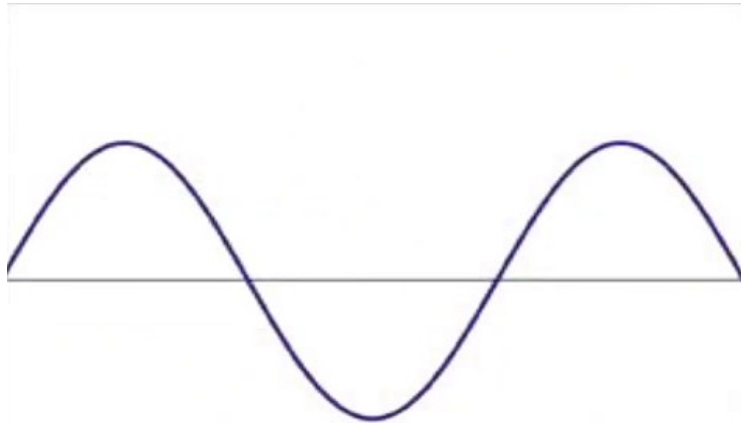
Une Vidéo du Dr Darren SCHMIDT,

Centre de Médecine Nutritionnelle d'Ann ARBOR , 17.02.2013

Je vais donc vous donner quelques informations sur qui je suis..

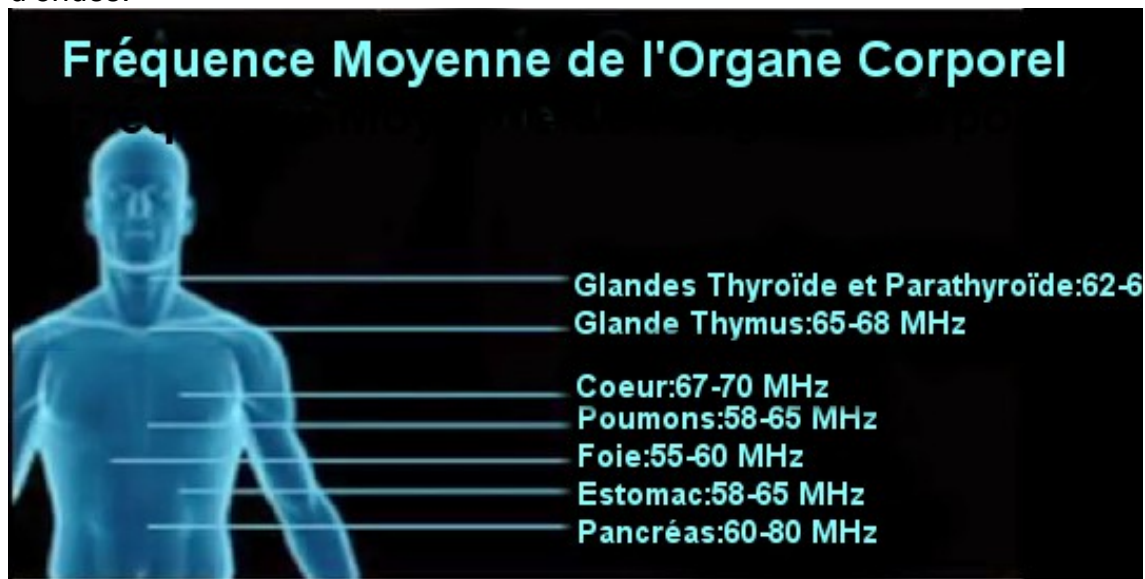
Mon nom est Dr Darren SCHMIDT. Je suis un chiropracteur et je me concentre sur la nutrition, ceci est mon bureau, et depuis 1988, je travaille sur la nutrition et je fais en sorte que les gens aillent mieux et l'énergie augmente, les douleurs s'en vont, le sommeil va mieux, les troubles digestifs s'en vont, mais il y a environ quatre ans, je marchais dans le couloir, et je me sentais bien, et je me suis assis à mon bureau, et cinq minutes plus tard, je me suis senti fatigué. Alors j'ai tout arrêté, et je me suis demandé: "Qu'est-ce qui est différent ici par rapport à il y a cinq minutes dans le couloir?" et j'ai regardé autour de moi, j'étais assis devant deux ordinateurs, j'avais un ordinateur de bureau et un ordinateur portable en marche, alors en utilisant nos techniques de tests, j'ai découvert que ces deux ordinateurs causaient des dommages à mon corps et pour être honnête, c'est qui se produit pour la plupart des gens qui utilisent des ordinateurs, les fréquences électromagnétiques sortent de l'écran, se mélangent à celles qui sortent de l'unité centrale, du cordon d'alimentation, de l'imprimante, du téléphone mobile, du radio-réveil, de la calculatrice électrique, et vous avez une mer de champs magnétiques et de radiofréquences à votre bureau; c'était il y a quatre ans, et j'ai réalisé que je ne passais pas si longtemps que cela devant un ordinateur, mais j'ai des patients qui passent huit heures par jour devant, ils doivent donc aller bien moins bien que moi, alors j'ai commencé à utiliser nos procédures de tests, et effectivement, j'ai trouvé que lorsque les gens passent plus de quatre heures par jour devant un ordinateur, ils sont fatigués à cause de cela, leur cerveau se fatigue, leurs yeux se fatiguent, cela draine le corps de son énergie, alors durant à peu près trois années, j'ai recherché des compléments nutritionnels qui résoudraient le souci, et il n'y en a pas. Il n'y a pas de compléments nutritionnels qui puissent solutionner l'hypersensibilité aux champs électromagnétiques et aux radiofréquences en ce qui concerne les fréquences elles-mêmes. J'ai trouvé des suppléments qui pourraient peut-être fonctionner durant environ trois mois, mais après, le problème revient. Alors j'ai commencé à rechercher au sujet des appareils et des autocollants, nous parlerons de ce genre de choses plus tard. Mais ce que j'ai découvert, c'est qu'il y a des états sous-jacents qui peuvent être traités au cours de six mois à un an, et je parle spécifiquement de la toxicité aux métaux lourds. Alors, si vous avez des amalgames dans vos dents, si vous avez des métaux lourds bloqués votre corps, ces métaux affectent vos organes, ces métaux dans vos organes, comme le mercure, l'aluminium, vous savez n'est-ce pas que les déodorants sont fabriqués avec de l'aluminium, et cet aluminium reste sur votre peau, et il fonctionne comme une antenne, et il attire les champs électromagnétiques vers votre corps, et puis ces champs électromagnétiques causent des dommages à votre corps, et c'est ce que les diapositives suivantes vont vous montrer, différentes personnes ont eu des effets négatifs des champs électromagnétiques et des radiofréquences. Ceci est une longueur d'onde, je veux simplement dire comment un électron peut devenir une particule et une longueur d'onde. Il sera à la fois une énergie et une substance. Voici une

longueur d'onde, elle monte et elle descend, monte et descend, et ceci est de l'électricité.

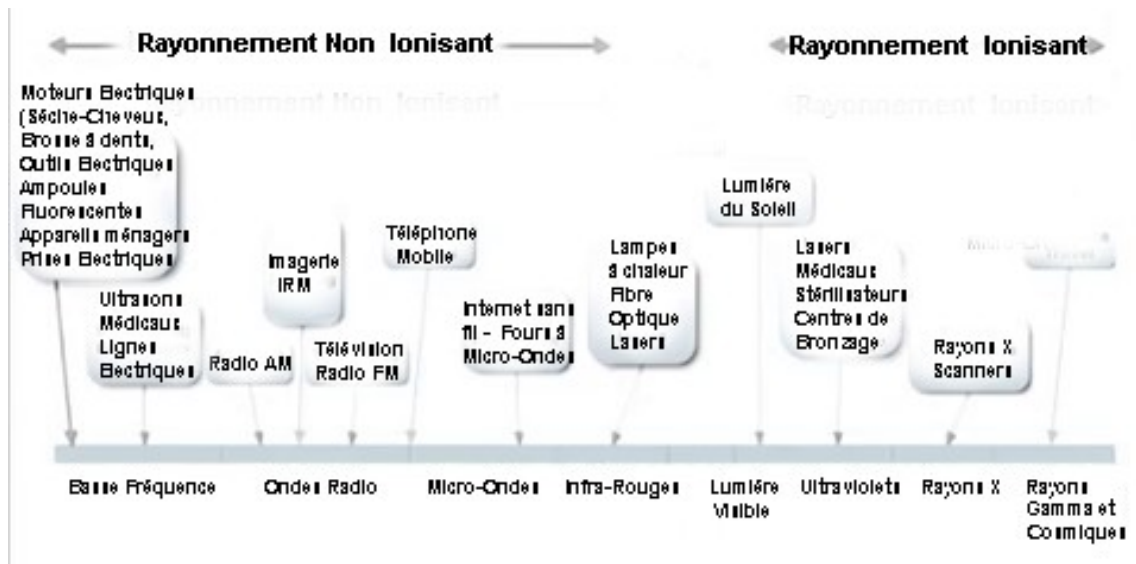


Nos corps ont différentes longueurs d'ondes aux différents emplacements des organes, et ceci a été mesuré par différentes personnes, et les chiffres ne sont pas trop éloignés les uns des autres.

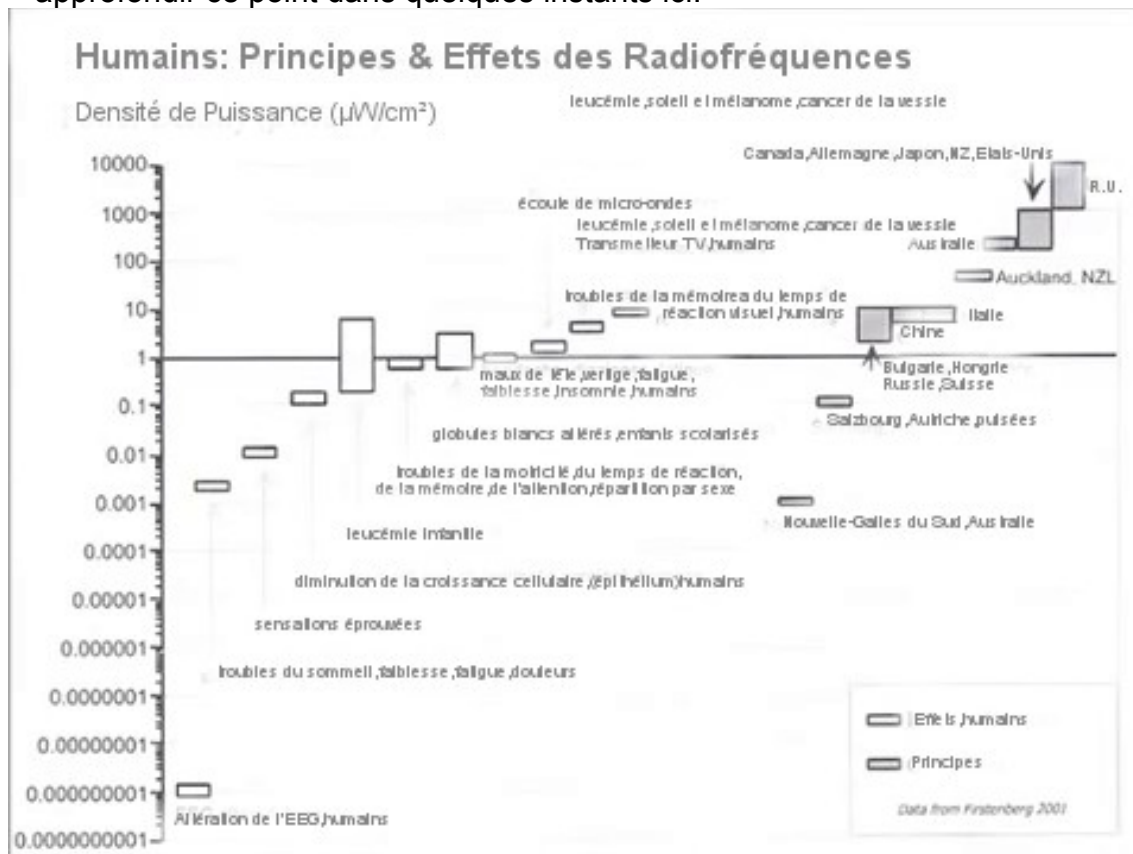
Le thymus, qui est situé ici, a une longueur d'ondes de 65 à 68 Mhz, le cœur à 67 à 70 Mhz, les poumons 58 à 65 Mhz, alors chaque organe a sa propre longueur d'ondes.



Et cela peut être perturbé par d'autres éléments dans notre monde, alors, ici, nous avons les téléphones mobiles, ceci est le spectre électromagnétique, nous avons des basses fréquences, comme la terre, les appareils domestiques, les prises dans votre maison, ce sont de basses fréquences, et cela veut dire entre zéro et 300 Hertz. Puis nous avons les ondes radio, et ce que je veux montrer, c'est que nous avons les ondes AM, FM et de Télévision. Ensuite, nous avons les micro-ondes, cela comprend la wi-fi, les micro-ondes pour la cuisson, juste entre les deux, ici, nous avons les téléphones mobiles. O.K, et puis nous avons les infrarouges comme les lampes chauffantes et les lasers, les rayons X sont là-haut et les rayonnements gamma et cosmiques sont là. Alors depuis de nombreuses années, nous savons que la radiation nucléaire est dangereuse, nous savons aussi que les champs électromagnétiques d'extrêmement basse fréquences sont dangereux.



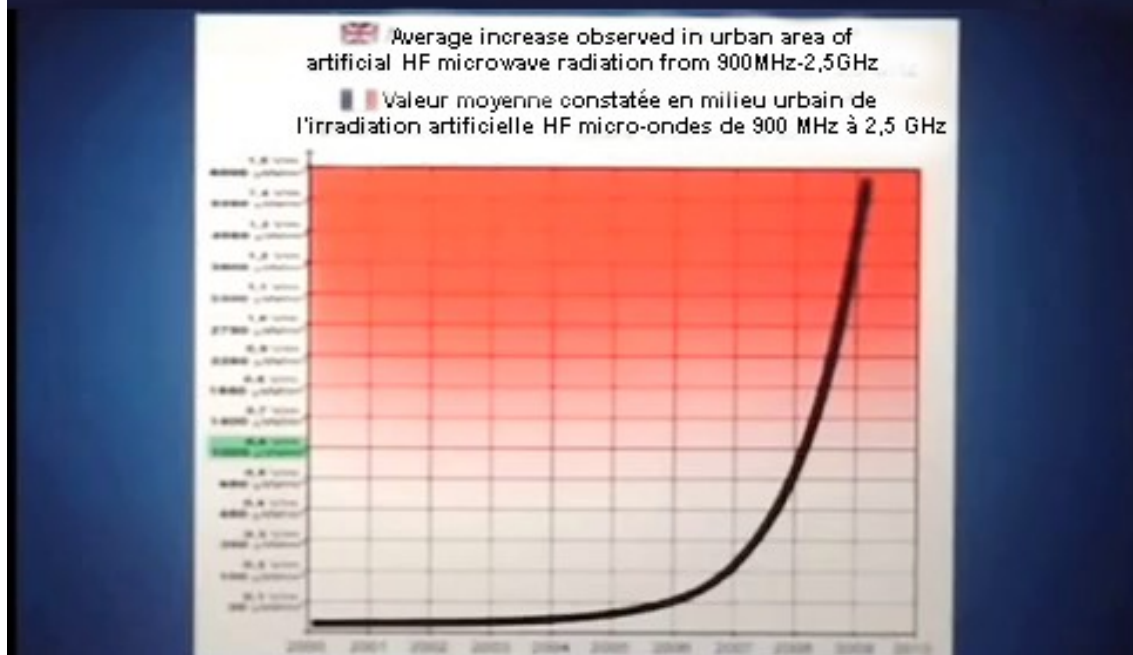
Mais depuis des décades, on nous dit que tout cela est sécuritaire et particulièrement dans cette zone, on nous a même dit que les ondes radio AM et FM et les téléphones mobiles, c'est sécuritaire, mais ce n'est pas le cas, je vais approfondir ce point dans quelques instants ici.



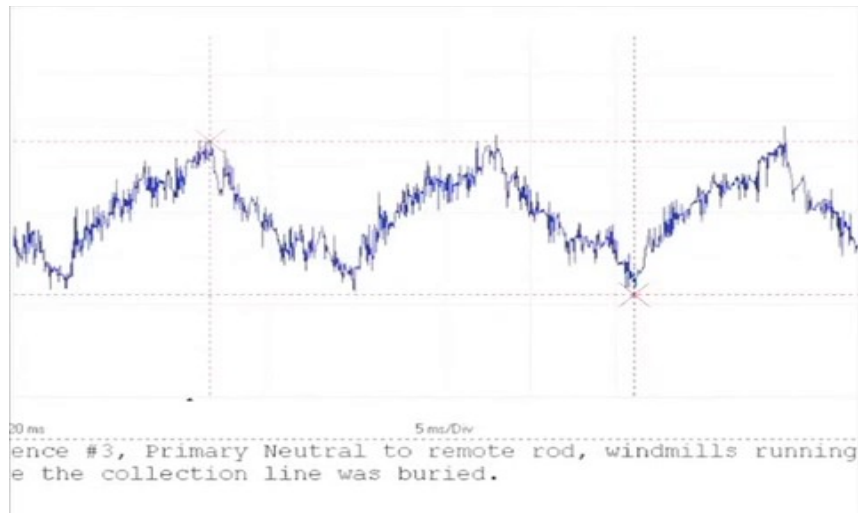
Ce que vous voyez ici ce sont des radiofréquences. Ceci est la densité des radiofréquences, des ondes radio, et ici, nous avons 0.0000000001. Ceci est presque zéro radiofréquence en densité. Et à ce niveau, nous avons une altération de l'EEG (électroencéphalogramme), ce qui veut dire que lorsque les lanières de caoutchouc ont été posées sur des gens pour leur faire un EEG pour mesurer les longueurs d'ondes de leur

cerveau , on leur a donné un tout petit peu de radiofréquences et cela a modifié les longueurs d'ondes de leur cerveau.O.K.,et en remontant ici,nous avons 0.01 de densité de radiofréquences,et ici nous avons désordres du sommeil,faiblesse,fatigue,douleurs ,et juste en remontant l'échelle jusqu'à 1,les gens peuvent le sentir ici à 0.01,croissance cellulaire diminuée,leucémie chez l'enfant,motricité défaillante,mémoire défaillante,troubles de l'attention,temp de réaction défaillant,leucocytes altérés chez les enfants scolarisés,maux de tête,vertiges,fatigue,faiblesse,insomnie,alors ce que je veux dire,c'est qu'il n'y a pas de niveau "sain" de radiofréquences et les recherches ont eu lieu depuis des décennies,et elles n'ont pas trouvé de niveau "sain" de radiofréquences.

Augmentation de l'Exposition au Rayonnement Micro-Ondes 2000-2010

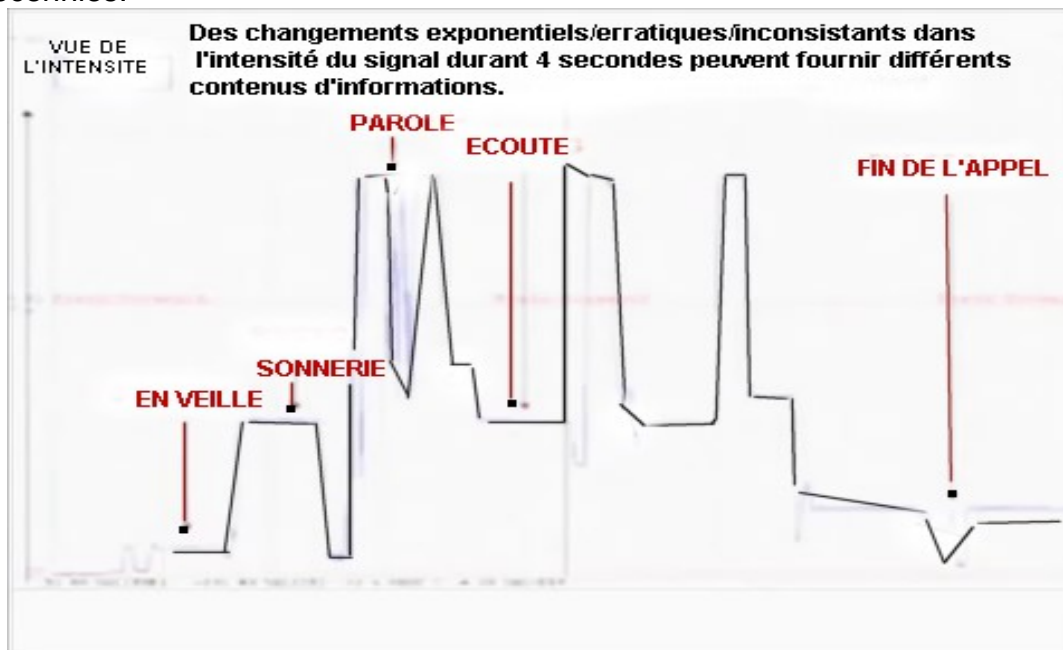


Ici,nous avons un graphique montrant notre exposition aux radiofréquences Depuis l'année 2000 et elle augmente comme cela.L'exposition est donc 20 000 supérieure à ce qu'elle était en 1980.



Ceci est de l'électricité, mais c'est de l'électricité sale. C'est le terme technique, vous avez vu l'autre graphique qui a des lignes fluides qui montent et qui descendent, alors qu'ici nous avons des lignes qui montent et qui descendent mais d'autres longueurs d'ondes s'inscrivent dessus qui proviennent d'appareils dans la cuisine, de nos téléphones mobile, notre wi-fi ou quelque chose comme cela. L'électricité dans votre maison, comme je l'ai mentionné plus haut, c'est une électricité de basse fréquence, de 60 Hertz, ce qui est en fait une longueur d'ondes très importante.

Mais nous avons ces toutes petites longueurs d'ondes qui fonctionnent avec. Il y a un livre qui s'appelle "l'électricité sale", et dans ce livre, Samuel MILHAM, qui est un épidémiologiste, a dit que la première cause de cancer aux États-Unis, c'est l'électricité sale, et il en a été ainsi depuis de nombreuses décennies.



Ceci est l'appel par téléphone mobile. La belle courbe fluide qui monte et qui descend que je vous ai montré tout-à-l'heure est relativement sécuritaire, mais lorsque vous avez cette pulsion numérique jetée là-dedans, ceci est très très destructeur, beaucoup plus destructeur.

Ici le téléphone est prêt, la courbe fait un bond, il sonne, puis la courbe chute, puis, la courbe bondit, on parle, et on écoute, et elle monte et elle descend comme cela. Le corps ne peut pas s'adapter à cela.

Il a le potentiel de s'adapter à une belle longueur d'ondes AM ou FM fluide qui monte et qui descend.

Ceci sont juste quelques principes élémentaires et essentiels.

J'ai réussi à faire retarder l'installation des compteurs intelligents sur ma maison, mais soudainement, je suis tombé malade du jour au lendemain, avec des palpitations, des douleurs thoraciques, de l'insomnie, des vertiges, une incapacité à me concentrer, des pertes de mémoire et des épisodes d'évanouissement. APRES être tombé malade j'ai découvert que la journée où je suis tombé soudainement malade coïncidait avec le jour où le déploiement des compteurs intelligents a été terminé dans mon secteur et où les compteurs intelligents ont été activés à distance depuis la centrale.

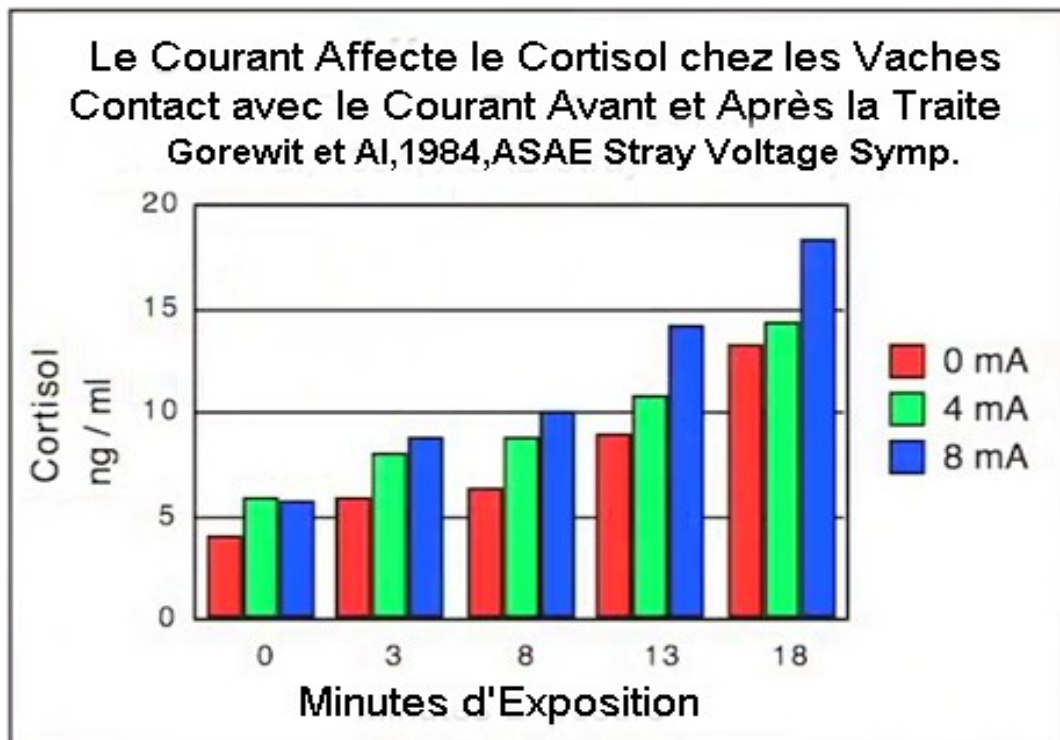
Je ne peux plus conduire, je ne peux plus travailler (je suis médecin), et je dois aller dormir chez ma belle-mère (les compteurs intelligents n'ont pas encore été installés dans sa maison ni dans son quartier).

Le message sur cette diapo est: "J'ai réussi à faire retarder l'installation des compteurs intelligents sur ma maison, mais soudainement, je suis tombé malade du jour au lendemain, avec des palpitations, des douleurs thoraciques, de l'insomnie, des vertiges, une incapacité à me concentrer, des pertes de mémoire et des épisodes d'évanouissements. APRES être tombé malade, j'ai découvert que la journée où je suis tombé soudainement malade coïncidait avec le jour où le déploiement des compteurs intelligents a été terminé dans mon secteur et où les compteurs intelligents ont été activés à distance depuis la centrale. ." (On ne lui avait rien installé sur sa maison, c'est sur les maisons des voisins qu'ils avaient été installés.)

"Je ne peux plus conduire, je ne peux plus travailler (je suis médecin), et je dois aller dormir chez ma belle-mère (les compteurs intelligents n'ont pas encore été installés dans sa maison ni dans son quartier)."

Il y a un billion d'histoires comme celle-ci, peut-être pas un billion, mais des centaines et des milliers, parce que les compteurs intelligents sont en train d'être déployés en ce moment même. Les gens qui lisent ceci pensent: "ce type doit mentir", ou bien "il doit être bizarre", ou bien: "il est fou", vous avez déjà entendu tout cela. Mais lorsque vous avez des centaines de milliers de gens qui disent encore et toujours la même chose, ces gens ne sont en fait ni bizarres ni fous, ils le ressentent réellement.

Ce que j'ai à dire maintenant, c'est que différents tests peuvent être faits, et voici un exemple. Il ne nous dit pas exactement ce qui se passe en temps réel,

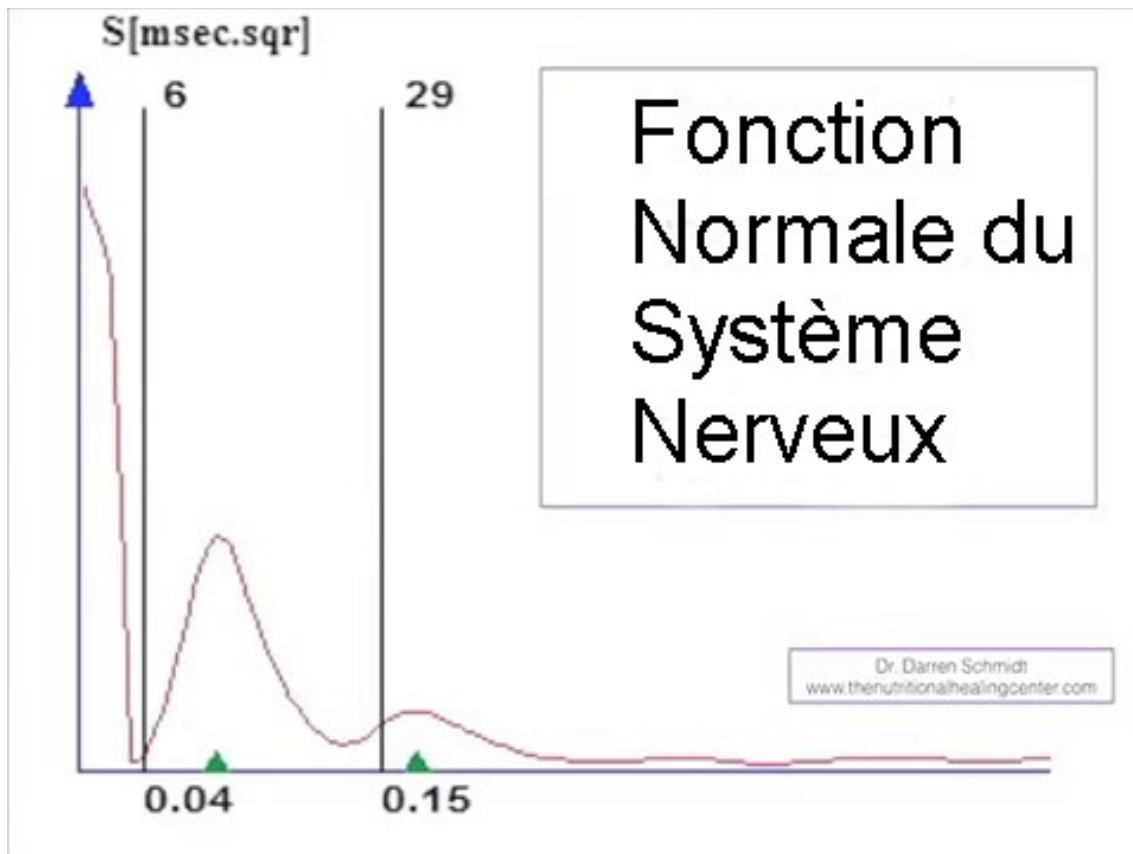


Mais ceci est le courant électrique affectant les niveaux de cortisol chez les vaches. Le Cortisol, c'est l'hormone du Stress.

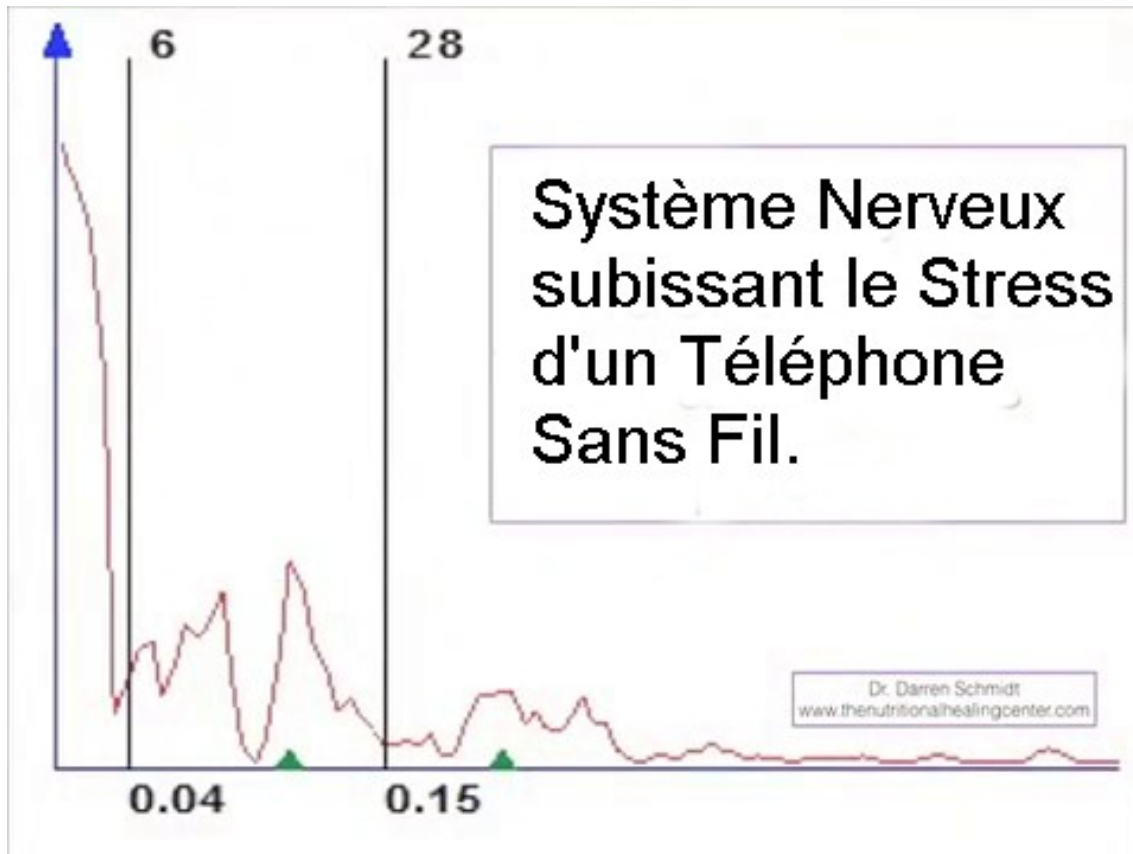
Les minutes d'exposition: ici, nous avons 18 minutes d'exposition à 8 mA (milliampères), et ces vaches avaient tant de cortisol, à 4 mA, elles avaient tant de cortisol et à aucun mA, elles avaient tant de cortisol.

Alors ce que cela veut dire c'est que plus elles ont été exposées sur la durée, plus les vaches ont produit de cortisol. Si vous faisiez faire une analyse du cortisol à chaque américain, il y en aurait peut-être 25% ou 50% ou autre chiffre élevé, parce que nous sommes tout simplement stressés, sans prendre en compte l'électricité ni l'usage de la téléphonie mobile.

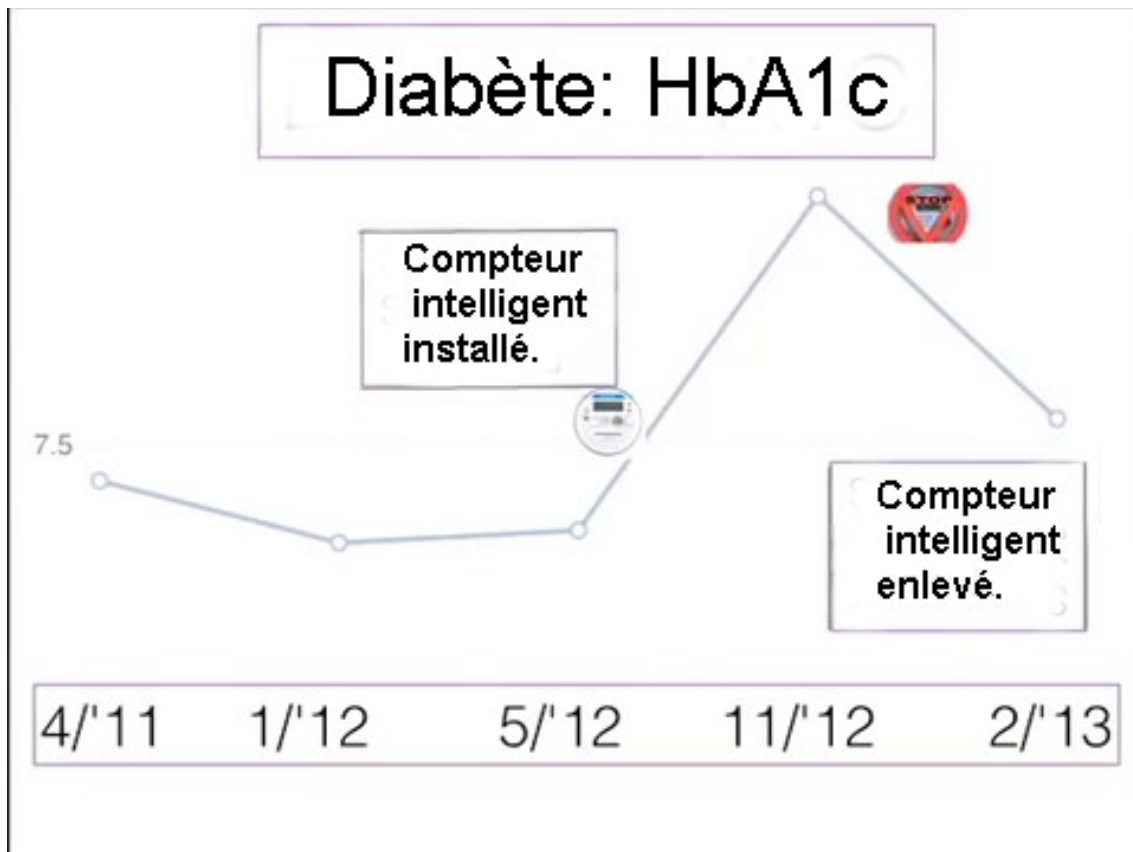
Alors, ce test ne nous dit pas tout.



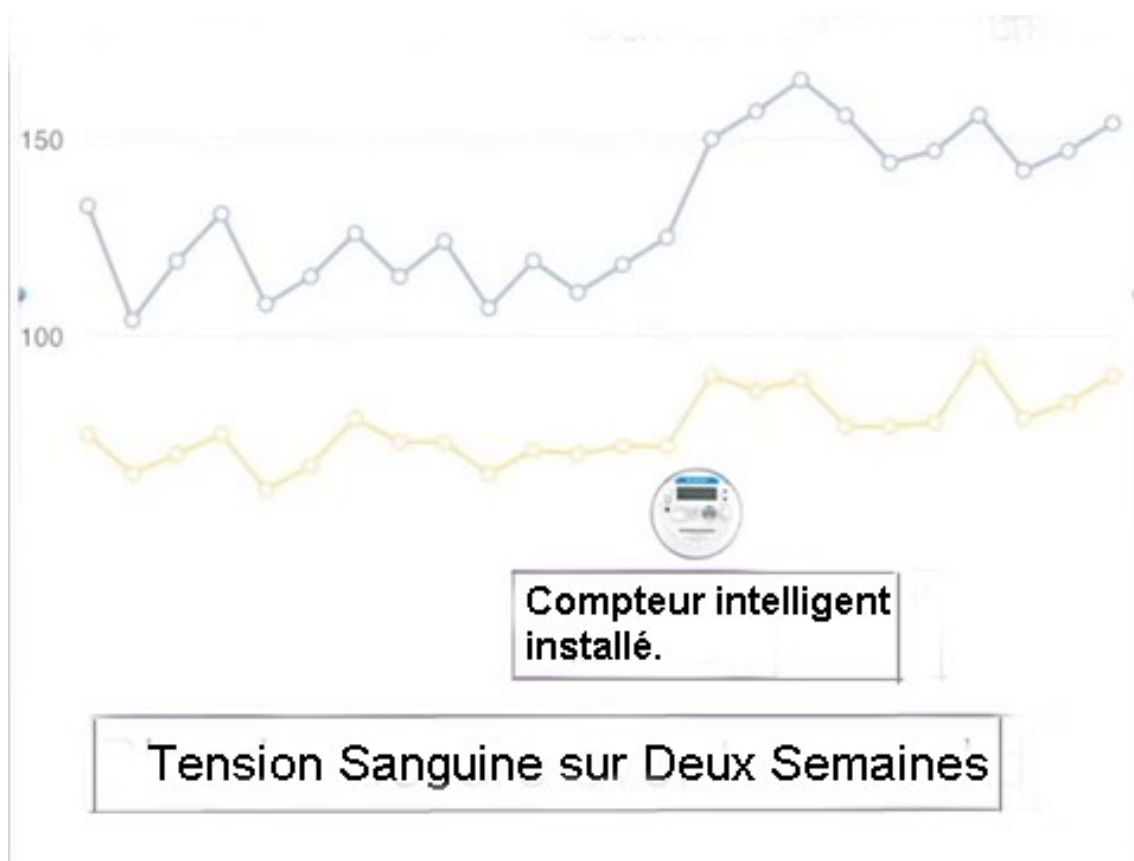
Mais j'ai un test, et je l'utilise depuis 2004, et que j'ai adapté, qui montre comment nous sommes affectés par les fréquences électromagnétiques. Il consiste à mettre une lanière souple autour de la poitrine comme ceci, vous avez peut-être vu des gens qui font du jogging sans porter de T-shirts et qui ont cette lanière noire autour de la poitrine comme cela; cette lanière renvoie un signal à leur montre, et ainsi ils savent quel est leur pouls. Le test informatisé que je fais renvoie un signal à l'ordinateur et il fait beaucoup plus de calculs et beaucoup plus de choses magiques, concernant le rythme cardiaque, en plus de seulement donner le pouls. Alors ce dont il s'agit, ceci montre la capacité du corps à se réparer la nuit. Ceci, c'est le repos et la réparation, et ceci, c'est la réaction de lutte ou de fuite. Cette femme était allongée sur son lit, très détendue, et ensuite, ce que nous avons fait, nous avons un téléphone sans fil, nous avons la base du téléphone ici, et le combiné du téléphone était ici, et on a appelé son téléphone.



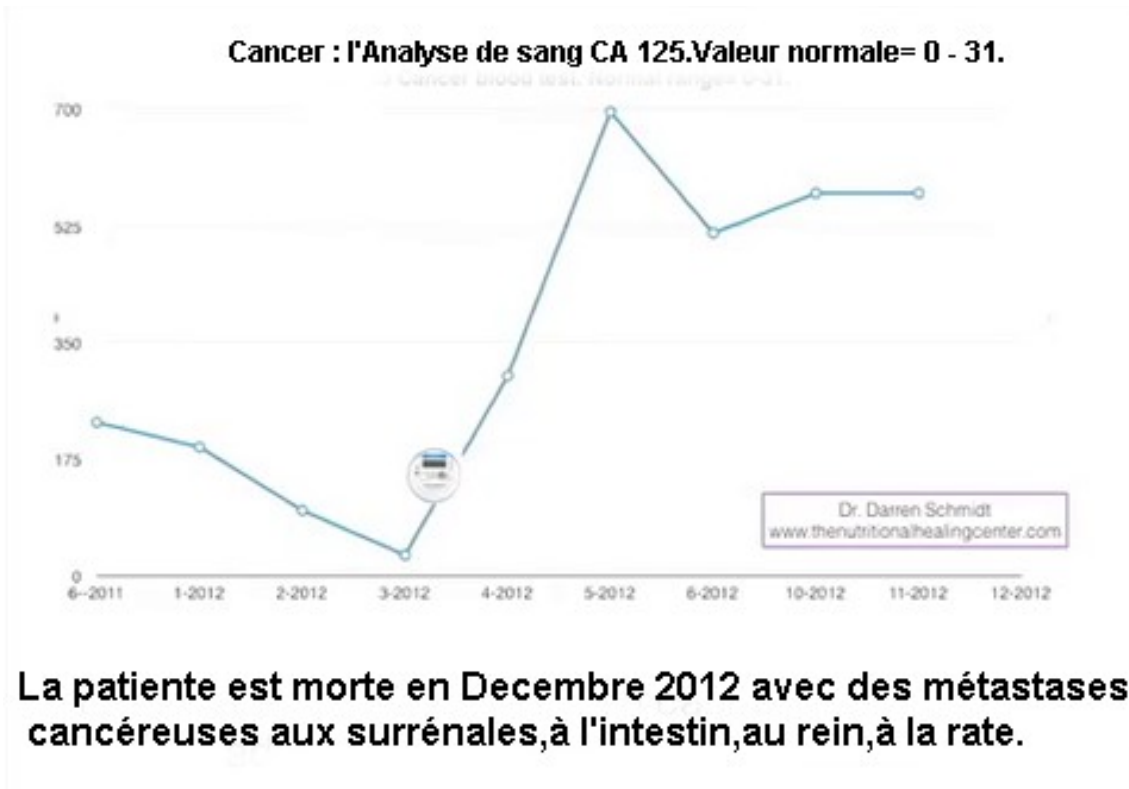
Et voici ce qui s'est produit. Vous voyez cela? C'est son système nerveux!
 Son système nerveux est effrayé, et il fait cela tout le long.
 Ce test est magnifique et parfait, et puis vous allumez le téléphone sans fil, et voilà ce qui se passe.
 O.K., je passe à la diapositive suivante.



C'est un enfant qui a le diabète, ceci représente trois examens sanguins sur une période d'une année. L'analyse de sang s'appelle HbA1C (hémoglobines glyquées) et permet de contrôler le diabète sur une période longue. Ici, il est en dessous de la norme, donc, il va bien, ici et ici et ici, et puis le compteur communiquant a été installé, et lors de son test suivant, voici ce qui s'est produit, le taux a presque atteint 10, qui est un taux très très élevé et vraiment dangereux et mauvais. Ensuite, ils ont fait enlever le compteur intelligent, et au test suivant, le taux est indiqué ici. Il avait donc la situation sous contrôle, le compteur intelligent a été introduit à l'extérieur de la maison, vous savez ce que c'est qu'un compteur intelligent n'est-ce pas? O.K., très bien!

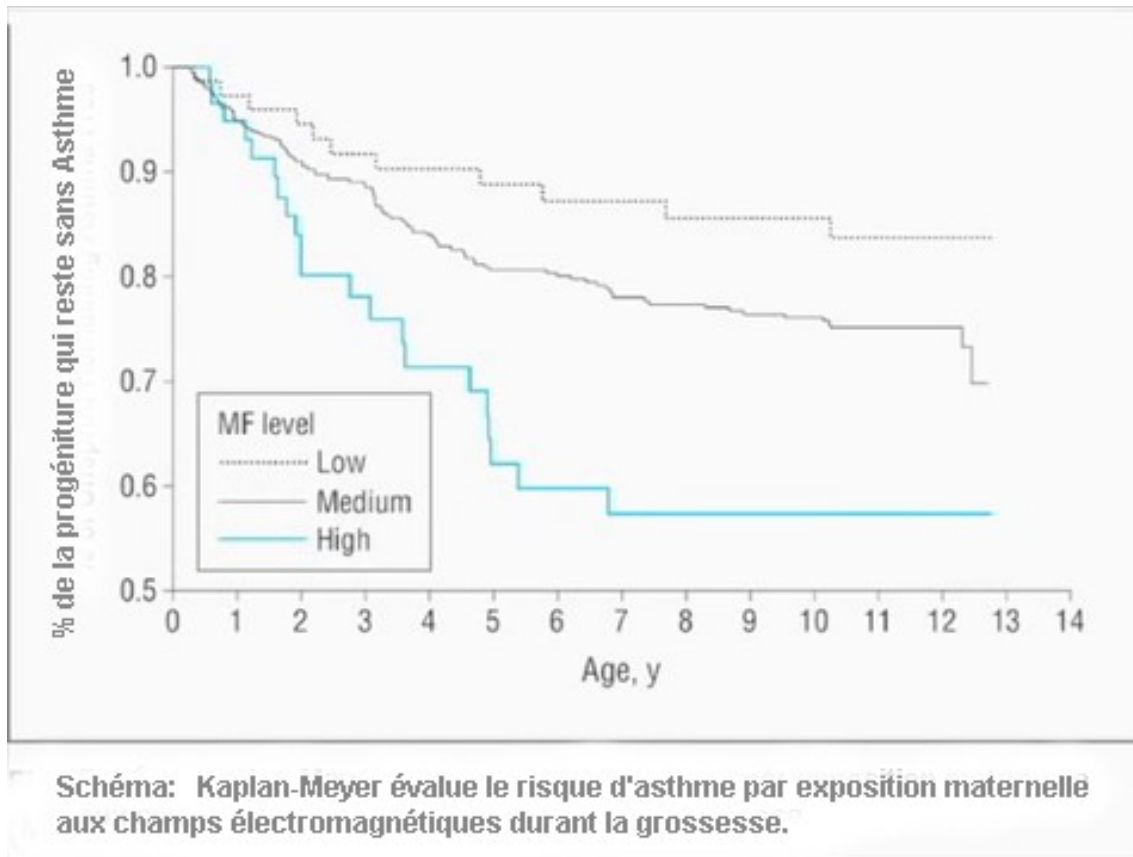


Voici quelqu'un d'autre. C'est une femme, qui pratiquait le Yoga Bikram (Yoga chaud). Sa tension sanguine avait réduit depuis qu'elle pratiquait le yoga Bikram. Et l'une de ses amies lui a dit: "Moi, ma tension sanguine a réduit depuis que je pratique le Yoga Bikram. Alors cette femme a décidé de prendre sa tension sanguine chaque jour pour la contrôler, parce qu'elle faisait du yoga chaque jour. Elle l'a donc fait de manière constante, et ceci est le résultat de son analyse de sang, et soudainement un après-midi, elle s'est senti totalement épuisée et sa tension sanguine avait un pic ici et ici, vous le voyez? Son compteur intelligent venait d'être installé au début de cette journée. Et ensuite, sa tension sanguine est restée élevée comme cela. Ce sont des changements qui ont été observés sur une durée de deux semaines. Et nous avons de la chance qu'elle ait fait tous ces contrôles. Bien! Ceci est donc une preuve irréfutable.



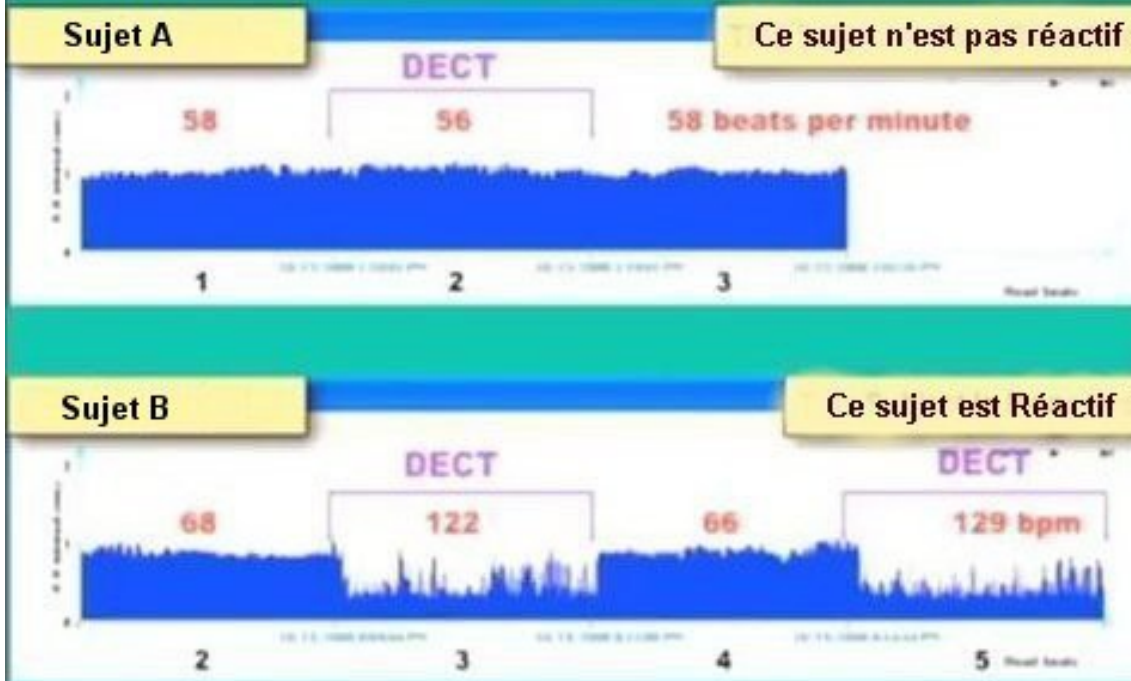
Voici une femme avec un cancer.

Il y a un marqueur sanguin qui s'appelle CA 125. La norme se situe entre 0 et 31. Ici elle faisait des traitements de médecine alternative contre le cancer, elle avait déjà eu le cancer deux fois, traités à la fois par la médecine conventionnelle et la médecine alternative, et elle a trouvé une très bonne méthode de traitement et on voit ici son score de CA 125 qui descend et qui descend et descend encore... Ceci est normal. Son cancer est parti, sur ce test, son score est inférieur à 31. Deux à trois semaines plus tard, on lui a installé son compteur intelligent. Et vous pouvez voir ce qui se passe avec son CA 125. Il a bondi à 700. Et alors, son médecin l'a mise sous traitement d'un nouveau médicament de chimiothérapie, mais ensuite, elle est morte en décembre. Elle est morte là. Son cancer avait produit des métastases dans les glandes surrénales, les intestins, les reins, la rate. Mais regardez! En mars 2012, elle n'avait plus de cancer. Et en décembre 2012, elle était morte. Et c'est là, à ce moment-là, que son compteur intelligent a été installé. Ce sont des données que j'ai collectées.

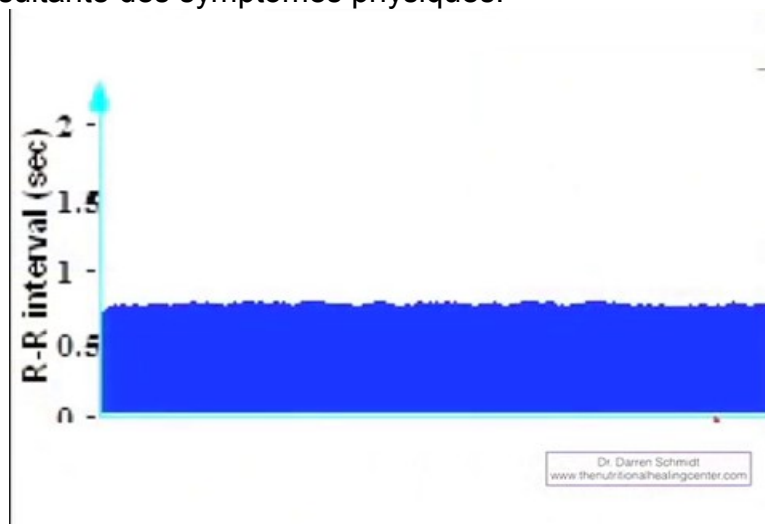


Ceci est une donnée que j'ai trouvé sur internet, c'est le pourcentage de nos rejetons qui restent sans asthme, et ces enfants étaient dans l'utérus, et ce qui est indiqué ici, c'est qu'il s'agit du risque d'asthme lié au niveau d'exposition maternel aux champs électromagnétiques durant la grossesse. Alors plus l'enfant était exposé aux champs électromagnétiques lorsqu'il était dans l'utérus, plus ils avaient d'asthme. Ici nous avons le plus d'asthmes, et parallèlement, le plus d'exposition aux champs électromagnétiques, le moins d'asthmes, le moins d'expositions aux champs électromagnétiques. Je vous ai donc parlé du diabète, de l'asthme, du cancer, de la tension sanguine; ce sont des problèmes causés par, oui, causés par les champs électromagnétiques et les radiofréquences.

Surveillance de la Fréquence Cardiaque en Temps Réel avec des sujets exposés à un téléphone sans fil DECT

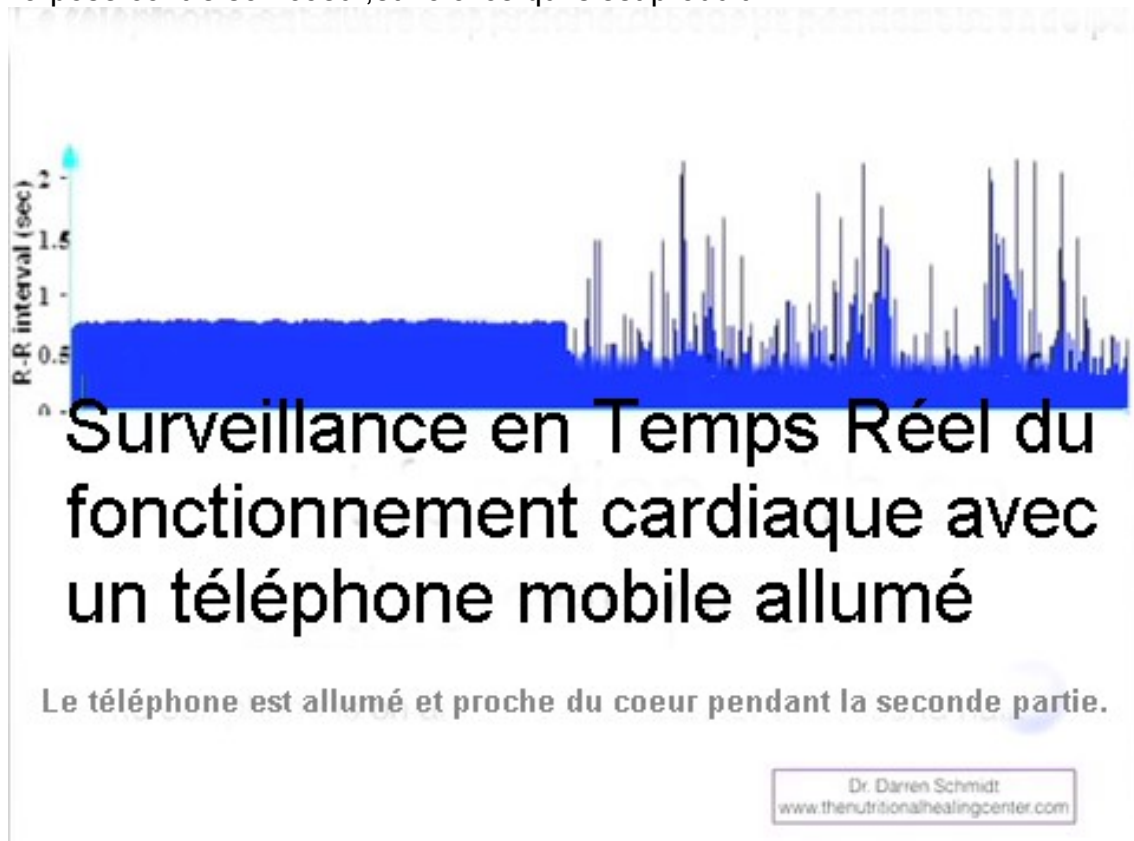


O.K.,voici un chercheur qui s'appelle Magda HAVAS qui utilise la même machine que moi,qui montre une personne avec sa lanière en caoutchouc posée autour de la poitrine.Nous avons ici un DECT.Cette personne n'est pas sensible aux téléphones sans fil.Le téléphone est allumé ici,et il n'y a aucun changement entre ici,ici et ici.Voici une personne qui y est sensible. Et le téléphone sans fil est allumé ici,et vous pouvez voir qu'il double la fréquence cardiaque.Vous y voyez bien? Bien,très bien!Puis ils l'ont éteint,puis ils l'ont rallumé et à nouveau,il a doublé la fréquence cardiaque.Il y a donc des gens qui y sont sensibles.C'est un pourcentage plus faible du pays,il y a 3% qui sont très sensibles,et jusqu'à 35% sont sensibles mais ils ne le savent pas,et ils en ont en résultante des symptômes physiques.



Bien, ceci est une expérience que j'ai réalisée avec une femme qui est assise dans sa salle à manger, elle a posé la lanière de test sur sa poitrine comme ceci, et chaque ligne qui monte, c'est le temps entre des battements de coeur. La moyenne ici est donc 120 battements par minute.

Et si vous observez cette femme, sa moyenne est 0.75 battements par minute, pardon, un battement toutes les 0.75 secondes. OK., donc, ce n'est pas mauvais. Et ensuite, ce que nous avons fait, c'est que nous avons allumé son téléphone portable. Je l'ai appelée depuis mon téléphone. Elle a décroché, et elle l'a posé contre son coeur, et voici ce qui s'est produit.



Vous avez vu?

Elle avait un souci avec le câblage électrique de sa maison depuis cinq ans, et elle était malade et fatiguée tout le temps, elle refusait d'utiliser le four à micro-ondes, et ce qui s'était passé, c'est qu'un ami d'un ami avait installé le four à micro-ondes et il avait abîmé le tableau électrique, il avait débranché la mise à la terre de la maison, sa maison était un désordre de champs électromagnétiques. Mais elle a fait réparer cela, en utilisant de plus quelques-uns des produits anti ondes électromagnétiques que nous avons, Et voici ce qui s'est produit deux mois après.

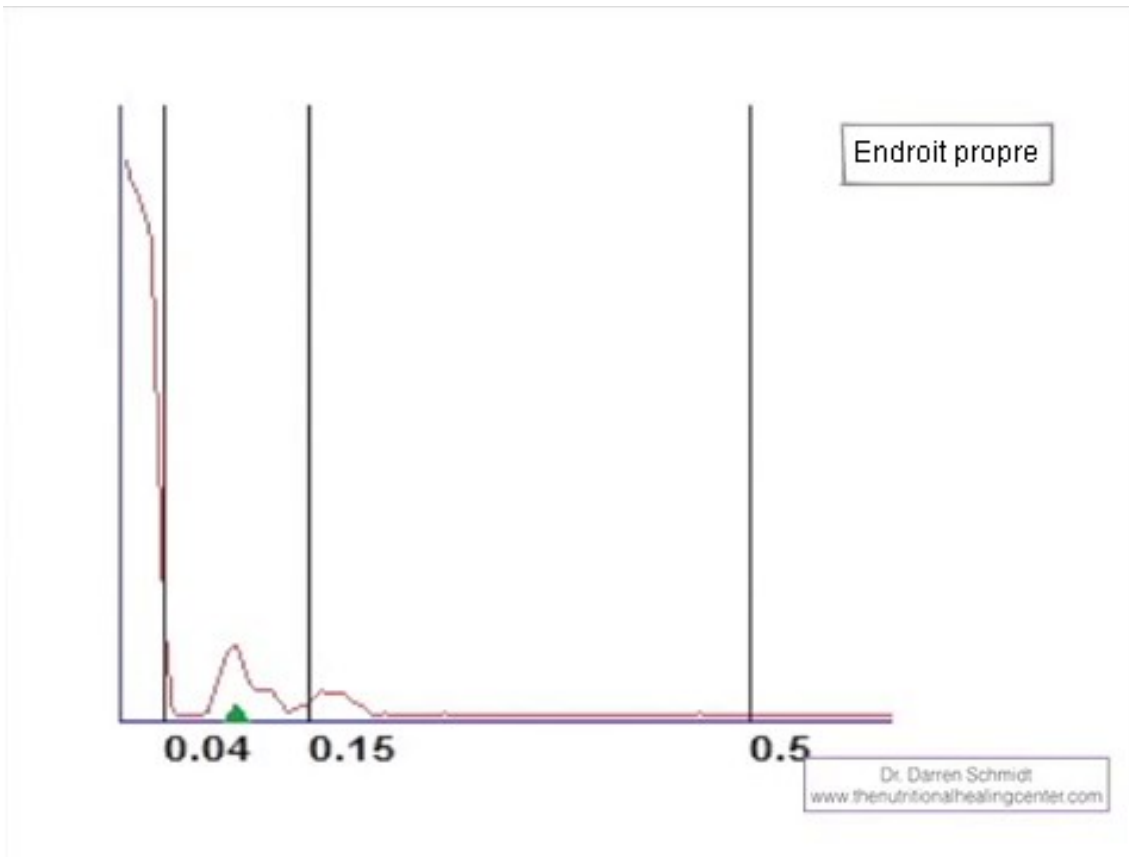


Deux mois plus tard

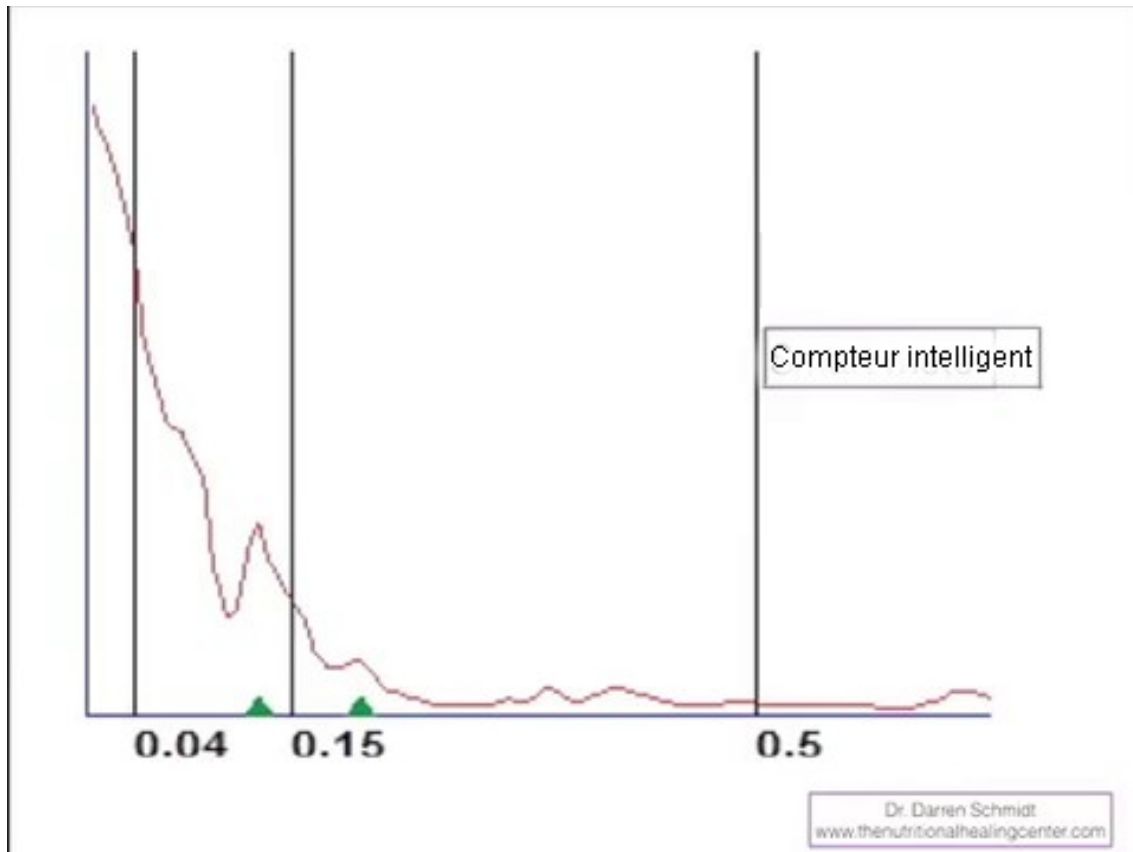
Solution pour cette patiente: correction du câblage de la maison et utilisation des produits Safespace.

Dr. Darren Schmidt
www.thenutritionalhealingcenter.com

Nous avons refait l'exact même test, pas de téléphone portable, puis nous avons allumé le téléphone portable et elle a eu seulement cela. Elle allait beaucoup beaucoup mieux.
Passons à cette image.



.Ce graphique représente le fonctionnement du système nerveux,le mien en fait,et j'ai fait cela lundi soir,c'est ma norme,je suis chez moi,il n'y a pas de compteur intelligent chez moi,bien que mes voisins aient des compteurs intelligents,je n'utilise pas de Wi-Fi,pas de Micro-ondes,c'est un espace propre,pas d'électricité sale,c'est un espace propre.

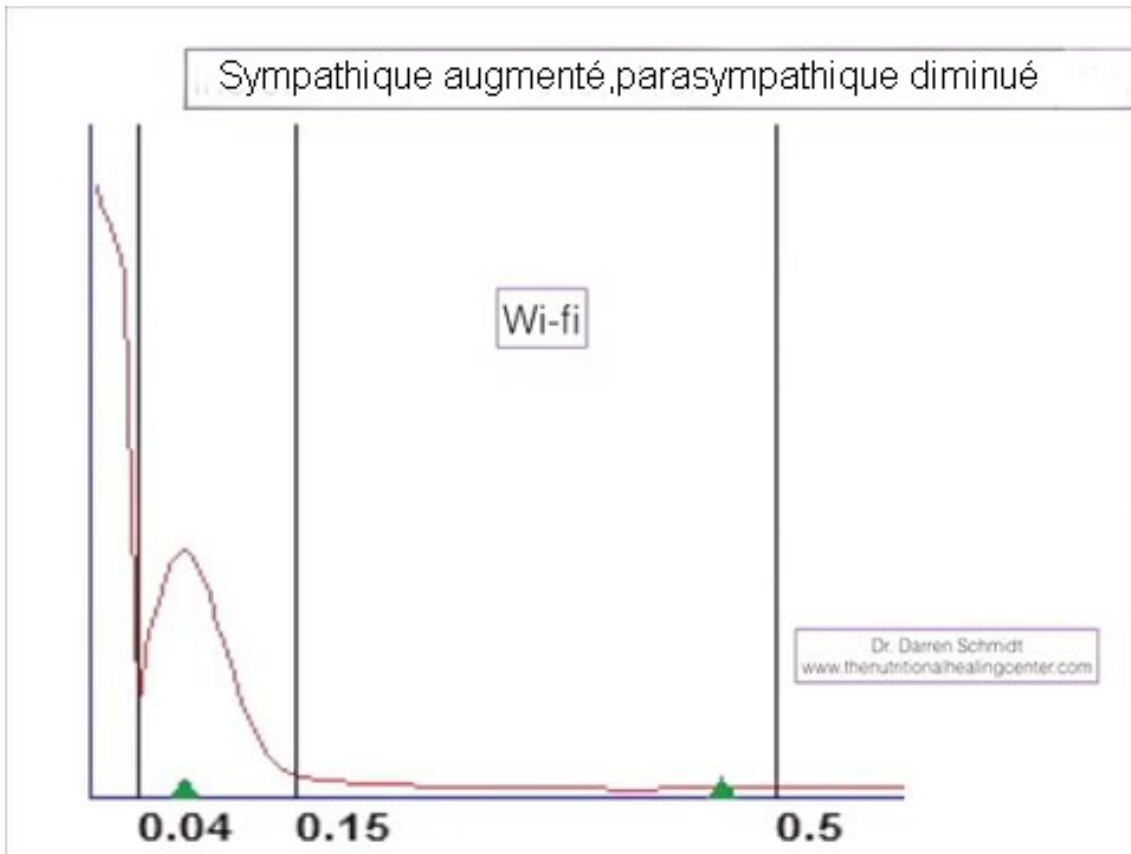


Ensuite, je suis allé près de la maison de mes voisins et je suis resté à proximité des compteurs intelligents, et j'avais mon appareil à mesurer les radiofréquences ici, je tenais mon ordinateur et je tenais ceci pointé vers les compteurs intelligents, et l'appareil émettait un bip lorsque les compteurs intelligents pulsaient. Au début lorsqu'ils les ont eu installés, j'avais déjà fait ce test moi-même, et cet appareil enregistrait une pulsion toutes les 3 minutes. Maintenant, il capte une pulsion toutes les 10 à 20 secondes.

Je ne ressentais pas moi-même les effets sur mon corps, mais vous pouvez voir ce que ce test informatisé montre le stress sur mon cœur.

Donc ceci est le compteur intelligent. Et je ne le sentais pas. Donc, ce que je veux dire ici, c'est que je suis sûr qu'il y a quelques centaines de millions d'Américains qui auront leur cœur se comportant ainsi lorsqu'ils auront leur compteur intelligent. Leur système nerveux va donc se comporter ainsi, et ils ne le sentiront pas. Ils vont avoir un diagnostic plus loin dans le temps. Le médecin dira: "Oh! c'est génétique!", ou: "Oh! c'est votre personnalité!" ou: "Vous avez besoin de prendre des vacances".

Non. C'est parce qu'ils ont des problèmes de champs électromagnétiques, de radiofréquences trop élevées.



C'est moi à nouveau le même soir, j'ai branché la Wi-Fi et je suis resté à côté, et j'ai remarqué que... ceci est mon système nerveux sympathique, l'augmentation du sympathique est ici, je vais vous montrer mon niveau normal à nouveau:



voici mon niveau normal ;sympathique veut dire la lutte ou la fuite. Le corps veut combattre. J'allume la Wi-Fi, mon corps veut se battre, comme ceci.

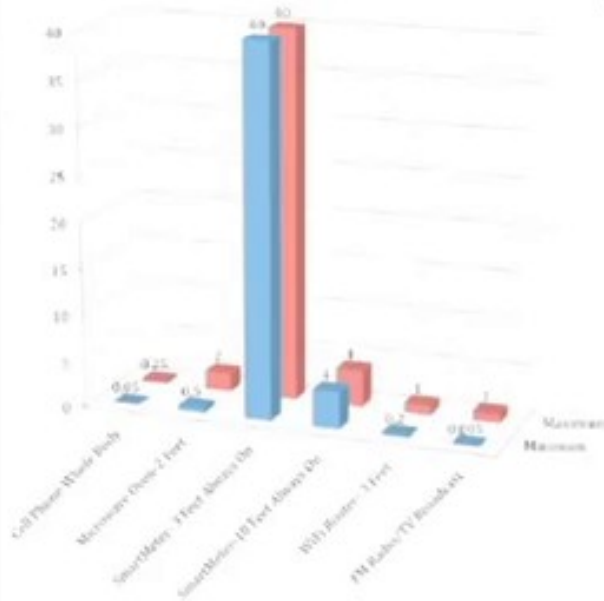
Et puis le parasympathique, il est là mon parasympathique, c'est le repos et la réparation. Où est-il? Je n'ai pas ni repos ni réparation en présence de ma Wi-Fi. Maintenant vous savez ce que les téléphones mobiles font à notre corps, la Wi-Fi, les compteurs intelligents...



Ceci est une carte du smog électromagnétique et les déploiements des compteurs intelligents augmentent significativement l'électrosmog. C'est SALT LAKE CITY en UTAH. Alors imaginez vivre juste là. Je prends cet appareil sur moi lorsque je vais au centre ville et je peux voir l'appareil qui devient fou lorsque j'arrive dans le centre ville. Ma maison est à 1 km ½ à l'ouest et mon quartier est en fait très très calme; il y a des compteurs intelligents dans mon quartier et de la Wi-Fi, mais en ville, c'est bien pire.

California Council on Science and Technology (CCST)

After correcting for duty cycle and dissimilar units....

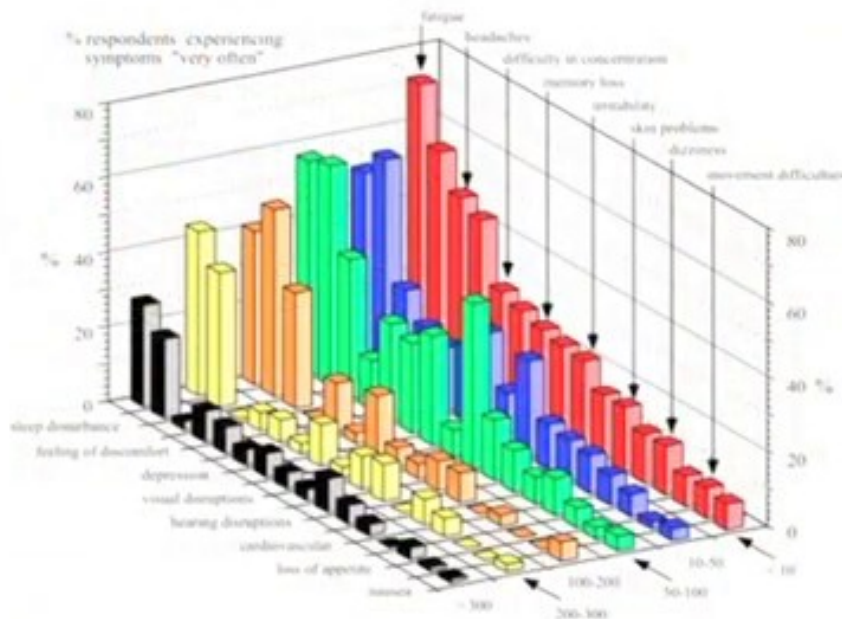


l'exposition cumulative de l'ensemble du corps aux compteurs intelligents a une magnitude de l'ordre de deux fois supérieure à celle aux téléphones mobiles

SOURCE: Daniel Hirsch, Comments on the Draft Report by the California Council on Science and Technology "Health Impacts of Radio Frequency from Smart Meters", 31 January 2011

Ceci est un graphique qui montre que les compteurs intelligents sont beaucoup plus dangereux que les fours à micro-ondes, les téléphones mobiles, pour l'ensemble du corps, juste pour montrer que les compteurs intelligents sont assez mauvais, "l'exposition cumulative de l'ensemble du corps aux compteurs intelligents a une magnitude de l'ordre de deux fois supérieure à celle aux téléphones mobiles."

Fréquence des Symptômes de Sensibilité Electromagnétique fondée sur la Distance de l'Antenne Relais



Ceci est une étude qui a été faite en Espagne je crois, et ce qu'ils ont fait, ils ont sondé les gens dans un quartier en leur demandant: "comment va votre santé?" Ils avaient tous ces différents symptômes comme des perturbations de l'audition et de la vue, de la dépression, une sensation d'inconfort, les pertes de mémoire, de l'irritabilité, des problèmes de peau, des vertiges, et ils ont sondé beaucoup de gens et le principal résultat, c'est que les gens qui vivent éloignés des antennes relais n'allait pas si mal, ce que l'on voit là, mais les gens qui vivaient à proximité des antennes relais n'allait pas très bien. Ils avaient plus de symptômes. Ils étaient simplement plus malades.

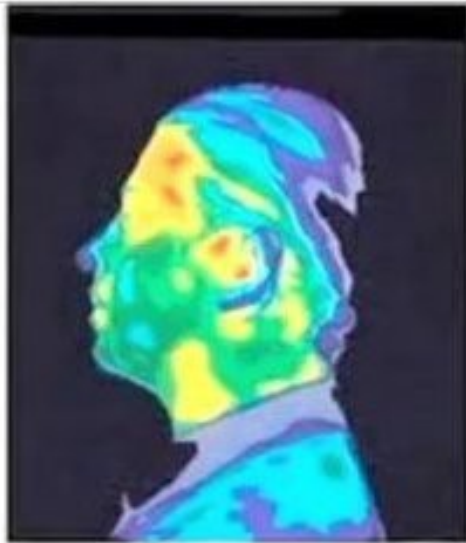


Image thermographique de la tête sans exposition au rayonnement nocif de téléphone mobile.

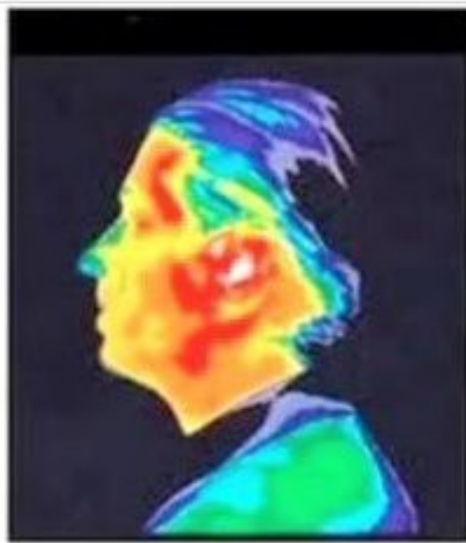
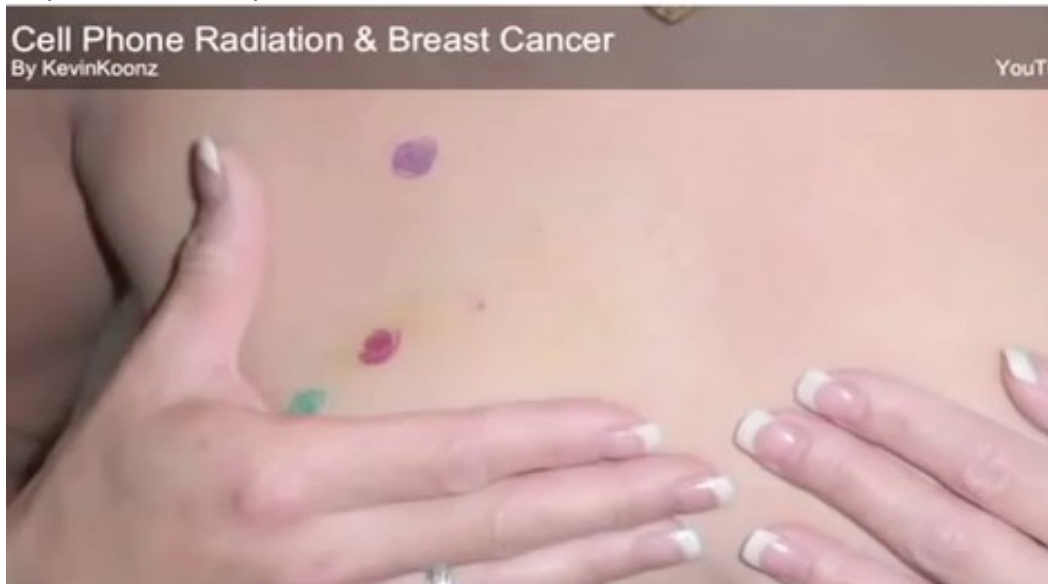


Image thermographique de la tête après un appel téléphonique de 15 minutes. Les zones jaunes et rouges indiquent les effets thermiques (chaleur) qui peuvent avoir des effets négatifs sur la santé.

Voici un graphique qui montre la chaleur provenant d'un téléphone mobile. Après que la personne l'ait tenu 15 minutes contre sa tête. O.K., donc, il crée de la chaleur, mais c'est un autre problème. La chaleur c'est une chose, la radiofréquence est autre chose, la fréquence électromagnétique est autre chose, et la technologie bluetooth est autre chose. Ce sont quatre problèmes provenant d'un téléphone. Tous les quatre viennent d'un seul appareil.

performance and to be sure that human exposure to RF energy does not
Cell Phone Radiation & Breast Cancer
By KevinKoonz YouTube
instructions and precautions: When on a call using the built-in audio receive
in iPhone, hold iPhone with the dock connector pointed down toward your
shoulder to increase separation from the antenna. When using iPhone near
your body for voice calls or for wireless data transmission over a cellular
network, **gardez l'iPhone à une distance d'au moins 15 mm du corps**, and on
use carrying cases, belt clips, or holders that do not have metal parts and th
conservez une distance de séparation d'au moins 15 mm entre l'iPhone et le corps
If you are still concerned about exposure to RF energy, you can further limit
your exposure by limiting the amount of time using iPhone, since time is a
factor in how much exposure a person receives, and by placing more distan
between your body and iPhone, since exposure level drops off dramatically
with distance.

Ceci est le manuel d'utilisation qui vient avec un iphone. Il dit "gardez votre
iphone au moins à 15 mm de votre corps. Vous ne pouvez pas tenir ceci contre
votre tête. C'est dangereux, et ils vous le disent, Apple vous dit que c'est
dangereux, et il dit "maintenir au moins 15 mm de séparation entre l'iphone et le
corps, ne le mettez donc pas dans votre poche, ou ne le mettez pas là dans
votre poche ni nulle part ailleurs comme ceci. "



Voici une femme avec un cancer du sein. Elle a trois tumeurs, là, là et là, vous
voyez les colorations sur sa peau? Elle a porté son téléphone comme cela
pendant sept années. L'antenne est sur la coque à l'extérieur sur le côté; elle
remonte et redescend. L'antenne est donc en parfait alignement avec les trois
tumeurs au sein, là, là, et là. Ils vendent des soutien-gorges maintenant avec ces
poches à téléphones mobiles. Alors ce n'est pas bon.
Pour plus d'informations, contactez le Centre de Médecine Nutritionnelle
d'Ann ARBOR à www.thenutritionalhealingcenter.com .

Traduit de l'Anglais par Mlle Sabine FAURE

Sabine FAURE S.A.(Mlle)

Mlle Sabine FAURE

📍46,Chemin des Falaises

30400-VILLENEUVE-LES-AVIGNON

Siret N° 384 681 433 000 49

☎+33 6 33 94 10 36 ☎+33 4 88 61 23 78 Skype SabineFaureSAMlle

✉Info@SabineFaure.com W: www.healthnewstranslation.sabinefaure.com

Une Video du Dr Darren SCHMIDT, "Comment les Compteurs intelligents:
Affectent Votre Corps".("How Smart Meters Affect Your Body".)

Retrouvez-la en ligne à <https://www.youtube.com/watch?v=z2Mt00xY8eU>

Dr Darren SCHMIDT, Chiropracteur,Centre de Soins Nutritionnels

📍3610 West Liberty Road,Ann Arbor, MI 48103 ☎+734 302 7575

W: thenutritionalhealingcenter.com
